



© Domimartin

L'élevage de petits ruminants, et notamment ovins lait et viande, génère des émissions de gaz à effet de serre (GES) représentant 7,4 % des émissions mondiales de GES (FAO, 2017). Néanmoins, des études révèlent que les éleveurs connaissent mal les leviers d'actions pour réduire les émissions de GES. Et pourtant, l'élevage ovin peut réguler le climat par le stockage du carbone dans les prairies et les haies notamment. Ces rôles confèrent à l'élevage ovin un rôle important dans la lutte contre le changement climatique et dans le maintien de la viabilité des exploitations. Enfin, des études réalisées jusqu'à présent en France et en Europe révèlent que des marges de manœuvre existent, parmi les élevages ovins, dues à une variabilité importante des pratiques.

Ce sont donc les enjeux du projet LIFE GREEN SHEEP dont l'objectif est de réduire l'empreinte carbone de la viande ovine et du lait de brebis de 12 % à échéance de 10 ans, tout en assurant la durabilité des exploitations, dans 5 pays (France, Irlande, Italie, Roumanie et Espagne).





## DÉCRYPTAGE DU PROJET

**Un objectif ambitieux :**  
réduire de 12% les émissions de GES en élevage ovin tout en assurant la durabilité des exploitations.

### Des objectifs opérationnels

Lancer une démarche de progrès nationale et européenne, créer un observatoire des performances environnementales et de durabilité des systèmes ovins, communiquer et disséminer les actions du projet et construire la stratégie bas carbone et durable future de la filière.

#### 5 actions pour répondre à ces enjeux et objectifs :

1. **Mettre en place** un cadre commun européen sur l'évaluation des émissions de GES et des performances de durabilité et **lancer une dynamique nationale et européenne**.
2. **Former** les conseillers et techniciens aux méthodes d'évaluation et aux outils.
3. **Créer un observatoire** de 1 355 fermes de démonstration en Europe impliquées dans une démarche bas carbone et durable (885 en France).
4. **Tester** des leviers d'action bas carbone et durables en suivant 282 fermes innovantes à faible impact carbone en Europe (211 en France).
5. **Élaborer** des plans d'action nationaux visant à réduire les émissions de GES en élevage ovin tout en maintenant la durabilité des exploitations et construire les partenariats nécessaires pour déployer ces plans d'action.

## Présentation des partenaires français

En France, le projet implique 30 partenaires répartis dans 5 régions représentatives de la diversité des systèmes de production ovin viande et ovin lait.



Alysé, SICAREV COOP, TERRE D'OVINS, et en tant que prestataire la Chambre d'Agriculture de la Marne

Auvergne-Rhône-Alpes Elevage, CELIA, COPAGNO, SICAREV COOP, et en tant que prestataires les Chambres d'Agriculture du Cantal, du Puy de Dôme, de l'Allier et de Haute-Loire

Association Régionale Ovine Nouvelle-Aquitaine, Chambres d'Agriculture des Pyrénées-Atlantiques, de Haute-Vienne et de la Creuse, CAVEB, ECOOVI, LIMOVIN, CELMAR, TER'ELEVAGE, Centre Départemental de l'Elevage Ovin

La Coopération Agricole Occitanie, Confédération Générale de Roquefort, UNOTEC, ARTERRIS, UNICOR, CAPEL, GEOC, APROVIA, SICA2G, CELIA

Maison Régionale de l'Elevage PACA, et en tant que prestataires les Chambres d'Agriculture des Alpes de Haute Provence, des Bouches du Rhône et du Vaucluse

## LIFE GREEN SHEEP, C'EST :

**5 ans**  
de projet Européen, d'octobre 2020 à septembre 2025

**4,6 M d'€**  
de budget

**1 355**  
fermes de démonstration mobilisées

**40** partenaires de **5** pays européens

Réduire de **12 %** les émissions de GES tout en assurant la durabilité des exploitations

**282** fermes innovantes impliquées dans la mise en place de leviers d'actions





## ACTION 1

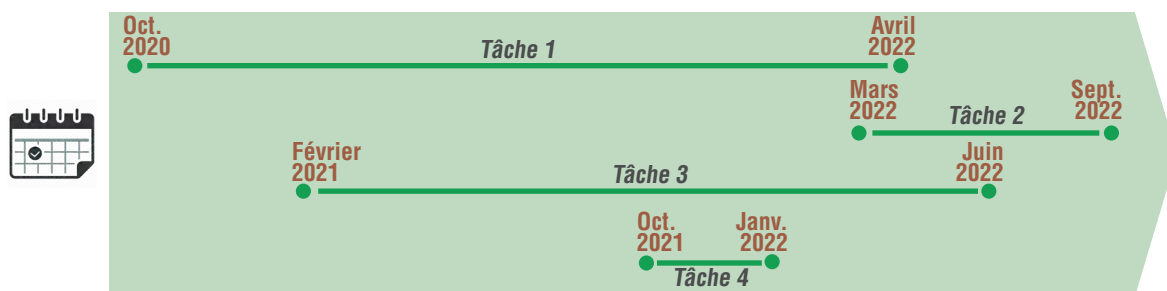
### MISE EN PLACE D'UN CADRE COMMUN EUROPÉEN SUR L'ÉVALUATION DES ÉMISSIONS DE GES ET DES PERFORMANCES DE DURABILITÉ.

**OBJECTIF :** A l'échelle européenne, faire le point sur les méthodes d'évaluation des émissions de GES et des indicateurs de durabilité, comparer les outils existants et les mettre à jour pour harmoniser.

En France, les outils CAP'2ER® et DEO Niveaux 1 et 2 seront utilisés. En Europe, les partenaires Italiens et Roumains utiliseront l'outil CAP'2ER®. Les Irlandais et les Espagnols utiliseront leur propre outil.

#### MISE EN ŒUVRE :

- **Tâche 1 :** Développement d'une méthodologie commune pour évaluer les émissions de GES
  - comparaison qualitative des outils en comparant les méthodologies mises en place : périmètre d'évaluation, unité fonctionnelle, allocation, facteurs d'émissions, postes pris en compte, etc...
  - comparaison quantitative des outils en les appliquant sur 3 cas-types par système de production (Ovin lait, Ovin viande) et par pays.
- **Tâche 2 :** Développement d'une méthodologie commune pour évaluer les performances de durabilité
  - réalisation d'un état des lieux des méthodes/indicateurs existants,
  - choix d'indicateurs communs en se basant sur des outils déjà existants : DEO en France, ArdiCarbon en Espagne et l'outil développé dans le cadre du projet H2020 ISAGE.
- **Tâche 3 :** Construction et mise à jour des outils
  - en France, mise à jour de l'outil CAP'2ER® Niveau 1 et DEO (suite retours tâche 1) et construction du Niveau 2,
  - adaptation de l'outil CAP'2ER® aux systèmes Roumains et Italiens.
- **Tâche 4 :** Réalisation d'une synthèse bibliographique sur les leviers d'action.



## ACTION 2

### FORMATION DES CONSEILLERS ET DES TECHNICIENS AUX OUTILS ET MÉTHODES D'ÉVALUATION.

**OBJECTIF :** Sensibiliser et former les conseillers et les techniciens aux outils CAP'2ER® et DEO : prise de connaissance du contexte, des méthodologies, prise en main des outils, analyse des résultats, construction des plans d'actions.

#### MISE EN ŒUVRE :

- **Tâche 1 :** Elaboration d'un kit de formation harmonisé comprenant :
  - un ou plusieurs diaporamas présentant le contexte actuel sur les émissions de GES et l'environnement, les méthodologies utilisées, etc...
  - les guides d'utilisation des outils CAP'2ER® et DEO,
  - Les guides de collecte des données, et les guides de lecture et d'analyse des résultats.
- **Tâche 2 :** Organisation des sessions de formation
  - organisées en région par l'ide et le(s) coordinateur(s) régional(aux),
  - sessions Niveau 1 (pour tous les partenaires) : 2h30 à distance + 1 jour en présentiel + 2h à distance pour l'outil DEO,
  - sessions Niveau 2 (uniquement pour ceux réalisant des diagnostics Niveau 2) : 2 jours (distance + présentiel).



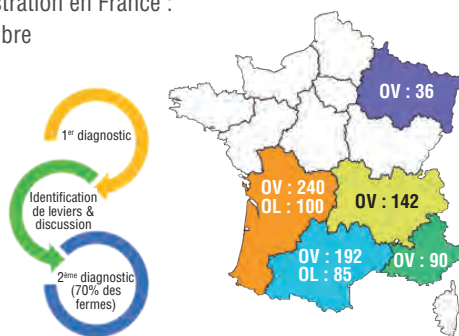
## ACTION 3

### 1 355 FERMES DE DÉMONSTRATION EN EUROPE IMPLIQUÉES DANS UNE DÉMARCHÉ BAS CARBONE ET DURABLE (885 EN FRANCE).

**OBJECTIF :** Réaliser une évaluation de masse des émissions de GES en élevage ovin et créer un observatoire national et Européen des performances environnementales et de durabilité en réalisant un diagnostic CAP'2ER® et DEO Niveaux 1 sur 1 355 fermes (dites Fermes de démonstration) dont 885 en France. Cette action permettra la création d'un observatoire des performances environnementales et de durabilité et de fiches de références présentant ces performances par type de système et par région. Un objectif de réduction des émissions de GES de 5% à la fin du projet est attendu pour ces fermes de démonstration.

#### MISE EN ŒUVRE :

- **Tâche 1 :** Constitution de l'échantillon des 885 fermes de démonstration en France :
  - chaque type de système sera suffisamment représenté en nombre et l'échantillon comprendra notamment des fermes de lycées.
- **Tâche 2 :** Déploiement des diagnostics CAP'2ER® et DEO Niveaux 1 sur les 885 fermes de démonstration en France.
- **Tâche 3 :** Analyse et synthèse des résultats :
  - déterminer le niveau d'efficacité environnementale et de durabilité des élevages,
  - calculer des performances environnementales et de durabilité pour alimenter les fiches de référence,
  - mettre en relation les résultats environnementaux avec les indicateurs de pratiques,
  - apprécier le lien entre efficacité technique, environnementale, économique et sociale,
  - évaluer l'évolution des émissions entre le 1<sup>er</sup> et le 2<sup>ème</sup> diagnostic (objectif : -5%) pour au minimum 70% des fermes de démonstration.







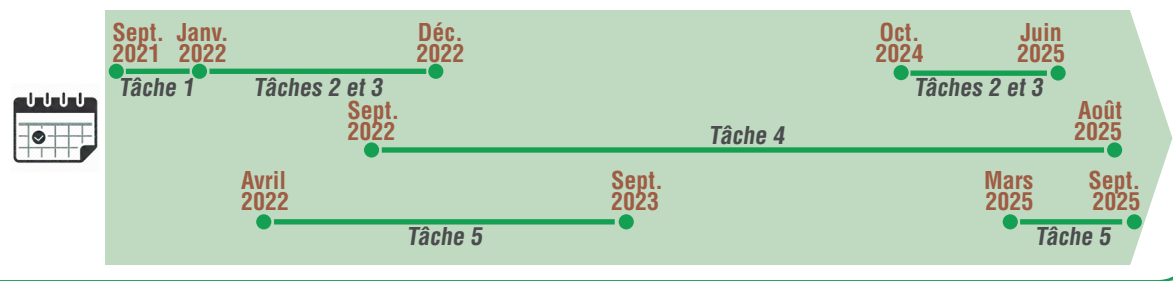
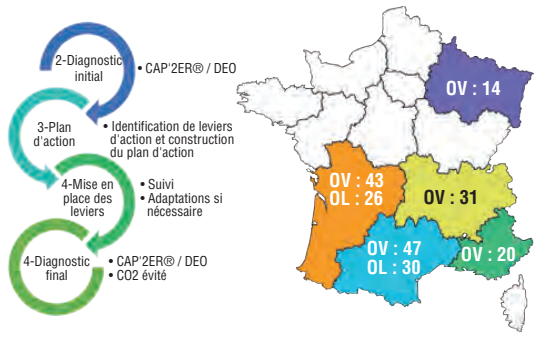
## ACTION 4

### SUIVI DE 282 FERMES INNOVANTES À FAIBLE IMPACT CARBONE EN EUROPE (211 EN FRANCE).

**OBJECTIF :** A l'instar des fermes de démonstration, évaluer les performances environnementales et de durabilité de ces fermes (dites Fermes innovantes), développer et promouvoir des fermes bas carbone en démontrant la faisabilité des leviers d'action en conditions réelles. La finalité sera d'évaluer les bénéfices techniques, environnementaux et économiques de l'adoption de ces pratiques de réduction à l'échelle des fermes et vérifier l'atteinte de l'objectif de réduction de 12% pour ces fermes.

#### MISE EN ŒUVRE :

- **Tâche 1 :** Constitution de l'échantillon des 211 fermes de démonstration en France :
  - chaque type de système sera représenté et l'échantillon comprendra notamment des fermes de lycées et des fermes expérimentales.
- **Tâches 2, 3 et 4 :** Déploiement des diagnostics CAP'2ER® et DEO Niveaux 2 sur les 211 fermes innovantes en France.
- **Tâche 5 :** Analyse et synthèse des résultats, calculs des gains environnementaux, économiques et sociaux :
  - analyse des résultats des 1<sup>er</sup> et 2<sup>ème</sup> diagnostics,
  - calculs des gains GES obtenus face à l'objectif des -12%,
  - calculs des autres gains environnementaux et économiques et sociaux,
  - hiérarchisation des leviers d'action en croissant les systèmes de production, et les conditions pédoclimatiques,
  - synthèse des plans d'action, de leurs impacts, faisabilité et limites.



## ACTION 5



### ÉLABORATION DE PLANS D'ACTION NATIONAUX VISANT À RÉDUIRE LES ÉMISSIONS DE GES EN ÉLEVAGE OVIN.

**OBJECTIF :** L'ensemble des actions conduites dans le cadre du projet servira à établir la feuille de route climatique et durable de la filière ovine pour les années à venir. Cette action vise à synthétiser et à formaliser toutes les connaissances acquises au travers de ce projet LIFE Green Sheep, et à définir la stratégie nationale de communication et les partenariats à construire pour le déploiement d'un plan carbone et durable à l'ensemble des acteurs de l'amont.

#### MISE EN ŒUVRE :

- **Tâche 1 :** Plan d'action nationaux :
  - lister les leviers identifiés en action 4 et synthétiser leurs atouts/limites et impacts,
  - élaborer un plan d'action national.
- **Tâche 2 :** Acceptabilité de la démarche par les éleveurs et les conseillers : réalisation d'enquêtes en ligne pour recueillir les retours des éleveurs et des conseillers sur la démarche mise en place.
- **Tâche 3 :** Mise en place d'une stratégie partenariale dans l'objectif de disséminer les plans d'action nationaux :
  - identifier les arguments à mettre en avant pour promouvoir les plans d'action et la démarche,
  - intégrer ces nouveaux aspects dans les démarches de conseil,
  - construire la stratégie à mettre en place pour élargir le nombre de conseillers et d'éleveurs impliqués et créer de nouveaux partenariats.



Avril 2024

Tâche 1

Mars 2025

Avril 2024

Tâche 2

Oct. 2024

Tâche 3

Avril 2025



© Béatrice



Ref. : LIFE19 CCM/FR/001245

Contact :

Sindy THROUÉ

Institut de l'Élevage

04 72 72 49 64

contact@life-green-sheep.fr

Retrouvez toutes les informations relatives au projet, les actualités sur :

- le site Web FR de LIFE Green SHEEP : [www.life-green-sheep.fr](http://www.life-green-sheep.fr)
- la page Facebook  <https://www.facebook.com/life.green.sheep>
- les salons professionnels : **Tech'OVIN**  - Sommet de l'Élevage  - SPACE 
- le réseau Inn'Ovin 

Des événements régionaux seront également organisés (colloques, portes ouvertes en ferme...).